



SinkabergHansen

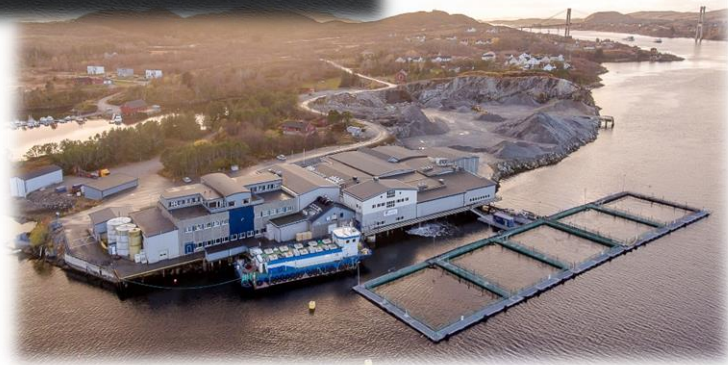
SETTEFISK - MATFISK - SLAKTERI - VIDEREFØREDLING

Rett fra havet

Erfaringsseminaret - luseskjørt

Ragnar Sæternes – FoU koordinator – SinkabergHansen AS

SinkabergHansen AS



Hele verdikjeden, fra smolt til foredlet produkt.

Totalt ca. 175 ansatte

Bindalssmolt AS



Levering fra **april til november**.
Årlig produksjon: ca. 3,7 millioner
individ.

Øvrige leverandører smolt:

Åsen/Flatanger (40 prosent
SinkabergHansen)

Sisomar (15 prosent SinkabergHansen).

Matfisk



16 konsesjoner

Lokaliteter i **Nærøy og Vikna** (Nord-Trøndelag).
Bindal, Brønnøy og Herøy (Nordland).

Produksjon i 2015:
30 000 tonn

Fabrikk

SLAKTERI



Kapasitet: Om lag
150 tonn/7,5 time

Antall medarbeidere:
75 i slakteri/fabrikk.

VIDEREFOREDNING



Produksjon ferdig vare:
Cirka 30 tonn/dag

Virksomhet hver dag
Medarbeidere: 30

De går for skjørt

Skrevet av Tom Lysø "tom.lyso@namdalsavisa.no" | Publisert: 30. januar 2013 11:00 | Sist oppdatert: 30. januar 2013 11:00

NA 100år - jubileumstilbud
- Prøv oss i 100 dager for kun 100 kr!

Så lenge skjørtet sitter der det skal, er det vesentlig mindre fare for påslag av leie parasitter.



RØRVIK: En fysisk barriere som supplement til rensefisk for å minimere behovet for kjemisk behandling av lakselus.

To av de viktige oppdrettsforetakene i Namdalen – Sinkaberg-Hansen og Salmonor – har begge tro på at fem meter dype skjørt rundt hele runden i mærdene i høy grad kan holde den brysomme lusa unna laksen.

«50 til 70 prosent reduksjon»

Arbeidet med de såkalte «Permaskjørt» går i samarbeid med Fiskeri- og havbruksnæringens forskningsfond (FHF).



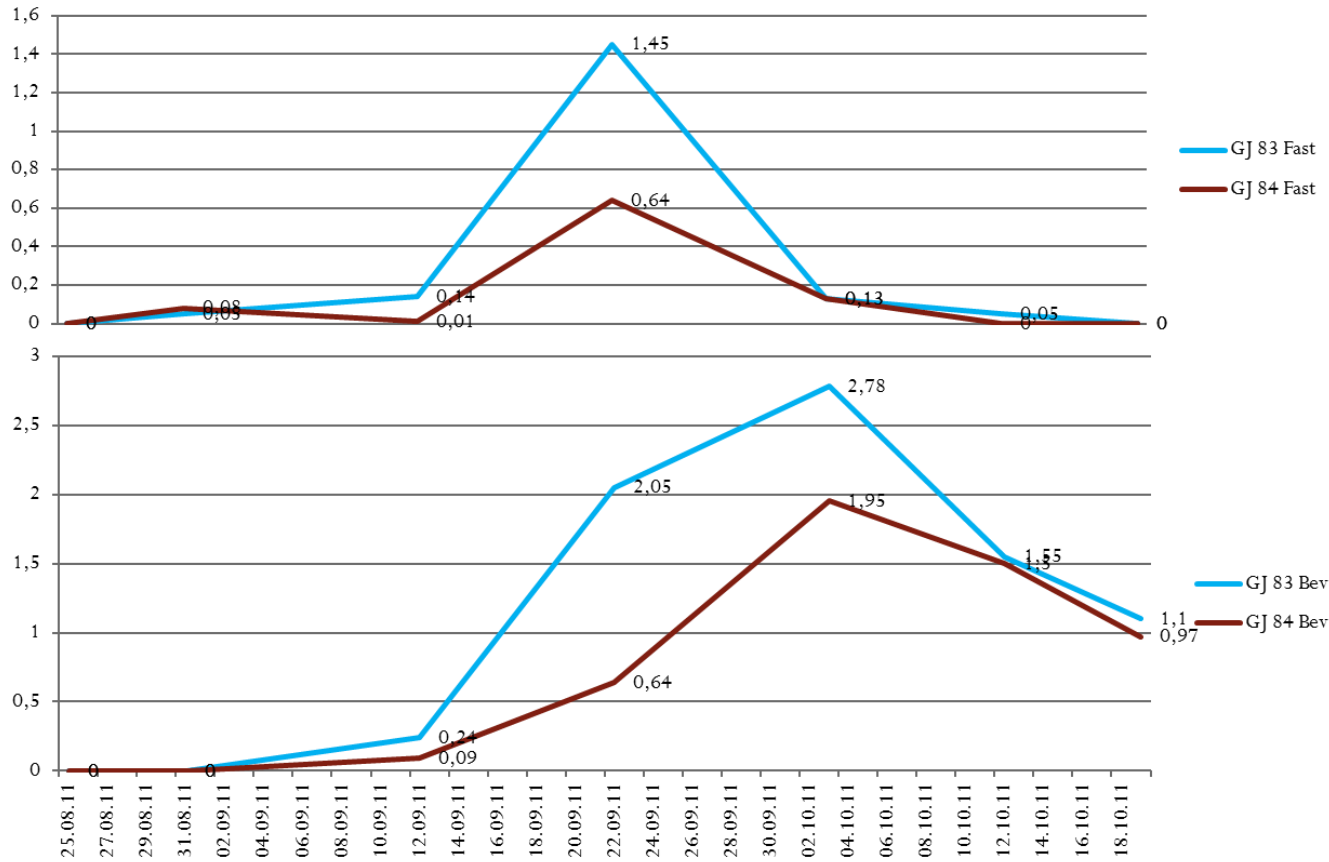
MED SKJØRT: Oppdrettere og fagmiljø har tro på at fem meter dype skjørt kan begrense påslaget av lus betraktelig. Fra venstre koordinator Ragnar Sæternes (NYN), oppdretter John-Ove Sinkaberg (SinkaBerg-Hansen), røkter Kjell Arne Raaum (Salmonor) og prosjektleder Andreas M. Lien (Sintef).



Lokalitet Gjerdinga

- Ligger i Nærøy kommune nord for Rørvik.
- Sone for høstfisk av 2011-G.
- Hovedstrømretning er fra sør mot nord.
- Målt maks: 41 cm/sek på 5 og 15 meter.
- Snittstrøm på 10 cm/sek.
- Lusepress fra lokaliteter i andre soner (H-10).
- 1,2 mill. fisk i 7 stk 157 metringer.
- Flytering: Aqualine 500mm 157m.
- Bunnring: 70 kg/meter, ca 12 tonn tot.
- Smoltnot: 5 meter dyp til bunntelne, 15 meter tillegg i bunnen.
- Skjørt: 95 x 5 meter.

Lokalitet Gjerdinga



- Utsett av fisk fra Flatanger settefisk 18. august.
- GJ 83 (ref): 160 000 stk à 88 g, 14tonn.
- GJ 84 (skjørt): 155 000 stk à 88 g, 13,5 tonn.
- Skjørtene ble satt ut 25. august.
- Lusetelling viste 0 lus.
- GJ 83 er tilsatt 7,5% bergnebb.
- GJ 84 er tilsatt 5,5% bergnebb.

Erfaringer fra Gjerdinga

- Skjørt på 1 enhet Gjerdinga Aug 2011 – Jan 2012.
- Redusert påslag med 50-70% i perioder med mye lus.
- Skjørtene står fint i mye strøm.
- Ikke behov for å vaske skjørtene.
- Ikke effekt på groe på not eller på oksygennivå.

Erfaringer fra Helligholmen

- Skjørt på 4 enheter på Helligholmen våren 2012.
- Helligholmen har lite strøm og mye sjø.
- Ikke effekt på oksygennivå.
- Skjørtene ble tatt opp etter storm i September.
- Fargestoff forsøk i slutten av September.

Etter stormen 04.09.12



Status i 2017 –bruk av skjørt hos SbH

Nye skjørt leveres av:



Skjørt monteres mellom ring og not.

- Skjørtene står bedre i sjøen enn før.
- Mindre slitasje (fartøy slitasje o.l.)

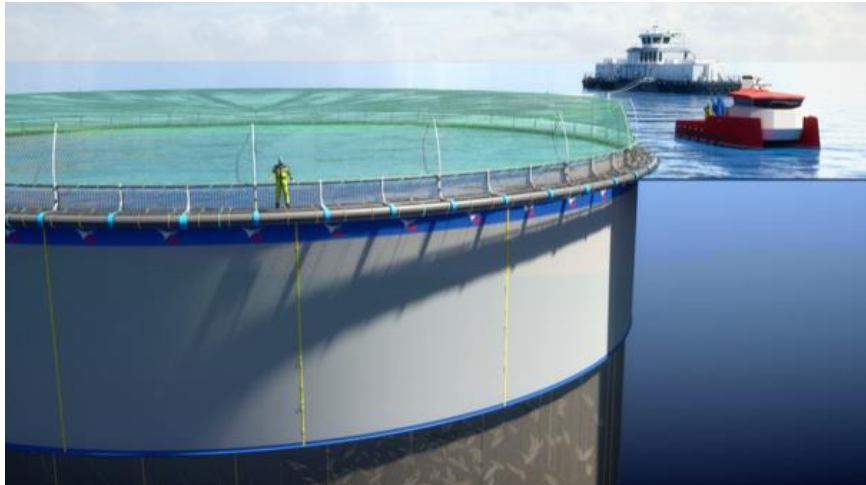
Ved smoltusett på kystlokaliteter:

- 15m + 15m not = 5 meters skjørt.
 - ❖ Skrubbholmen
 - ❖ Sørværet

Fisk 1kg > dype nøter med kombinasjonen skjørt og AKVA Subsea Feeder ved nyanlegg.

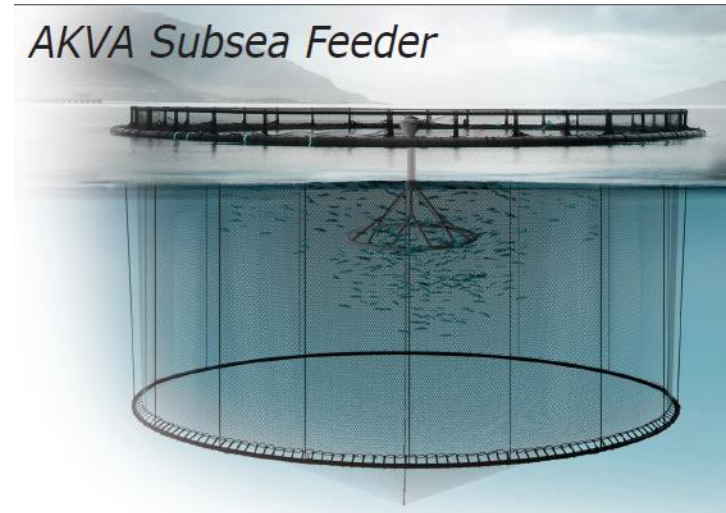
- 25m + 15m not = 10 meters skjørt.

Status i 2017 – den optimale forebyggende kombinasjonen?



Bilde: Fiskeriportalen.no

+



Bilde: AkvaGroup

=

- Vi har gode erfaringer med Subsea Feeder, tilsynelatende god effekt på lusetall.
- Vi har gode erfaringer med skjørt, tilsynelatende god effekt på lusetall.

Kan kombinasjonen øke den totale effekten? (supplerende prinsipper)

Valg av skjørt...

I dag velger vi ut fra:

- Jo dypere jo bedre i forhold til lusa. (i prinsipp)
- Valg ut fra teknisk utførelse, soliditet og praktisk utførelse.
- Pris og kvalitet.

Lite kunnskapsgrunnlag for våre valg?

- Omgivelsers påvirkning av hva som er riktig valg, topografi med mere?
- Bør skjørtene først i strømretningen, være lik de andre i rekken?
- Hvordan beveger lusa seg i vannsøylen?
- Oksygennivå, og hvor står faktisk fisken?
- Vannmiljøet ved bruk av skjørt?
- Internsmitte med skjørt?

Oppsummert

- Vår strategi er utstrakt bruk av skjørt.
 - Brukes fortrinnsvis på kystlokalteter fra smolt til slakt.
- Begroing er i liten grad noen større problem ved bruk av skjørt.
- Bølger er i liten grad noe problem.
- Strøm er i liten grad noe problem. (men dette medfører deformasjon, dybde av skjørt kant)
- Oksygen er i liten grad en utfordring ved våre lokaliteter.
 - Et tilfelle med oksygen dropp ved lokaliteten Nord-Gjærslingan
- Vi registrerer ingen endring i fiskevelferden.
- Vi registrerer ingen endring i appetitt og tilvekst.
- Lusetall er tilsynelatende lavere ved høyt lusepress.
- Skjørt har best effekt sammen med andre innsatsfaktorer. (f.eks. Rensefisk, Subsea Feeder)

Takk for oppmerksomheten!



Vår fabrikk og hovedkontor på Marøya i Nærøy kommune