

Stiftelsen SINTEF

Årsrapport eierstyring og selskapsledelse

Prinsipper i policy for eierstyring og selskapsledelse

- Stiftelsen SINTEF har ingen eiere, men svarer i henhold til stiftelsesloven til Stiftelsens formål, som i henhold til vedtektene er:
"å bidra til utvikling av samfunnet gjennom å utføre forskning innenfor naturvitenskap, teknologi (herunder også bygg- og anleggsgfag), og helse- og samfunnsfag i samarbeid med Norges teknisk-naturvitenskapelige universitet, nedenfor kalt NTNU. Formålet realiseres gjennom oppbygging av egen kompetanse på høyeste nivå og et tett samvirke med NTNU, og i samarbeid med næringsliv, forvaltning og andre forsknings- og utdanningsinstitusjoner. SINTEF har ikke erverv til formål. Stiftelsen kan delta i forskningsforetak som ikke har erverv til formål og i foretak som i hovedsak er basert på SINTEF-konsernets forskningsresultater og samfunnet som sådan".
- Stiftelsestilsynet er beslutningsmyndighet ved forslag til endringer i vedtektene.
- Stiftelsen SINTEFs visjon og verdier er basert på at Stiftelsens virksomhet skal bidra til et bedre samfunn
- Styret har besluttet at FNs bærekraftsmål er førende for SINTEFs konsernstrategi
- Stiftelsen har eksterntrevisor, eksternt internrevisor og revideres i henhold til ISO-sertifisering.
- Stiftelsen er tilknyttet UN Global Compact og Transparency International
- Styret er øverste ansvarlige organ i Stiftelsen i henhold til stiftelsesloven og legger stiftelsesloven og aksjeloven til grunn for sin virksomhet
- Det er vedtektsbestemt at SINTEF har et Råd, med oppgaver nedfelt i vedtektene i tråd med stiftelsesloven
- Stiftelsen har en målsetting om å generere over 5% driftsmargin over en konjunktursyklus som grunnlag for å oppfylle formålet i et evighetsperspektiv

Årsrapport 2021 – eierstyring og selskapsledelse

A. Innledning

Styret i Stiftelsen SINTEF utarbeider årlig en rapport i henhold til Norsk anbefaling for eierstyring og selskapsledelse (NUES-standard) av 14. oktober 2021 (10. utgave). SINTEFs virksomhetsstyring skal bidra til å sikre at Stiftelsen SINTEF oppfyller sitt formål slik det er beskrevet i vedtektene.

Styret besluttet i 2016 at det skal utarbeides en årlig rapport om Stiftelsen SINTEFs virksomhetsstyring som skal godkjennes av styret som del av behandlingen av årsregnskapet. Styret godkjenner årlig SINTEFs policy for eierstyring og selskapsledelse.

Rapporten er basert på de 15 punktene i NUES-anbefalingen, og beskriver hvordan Stiftelsen SINTEF oppfyller de anbefalinger som angis i NUES-standard. Disse anbefalingene er tilgjengelig på nettsiden www.nues.no. Rapporten tilfredsstiller også regnskapslovens krav om rapportering av selskapets virksomhetsstyring. Årsberetningen inneholder en kortversjon av SINTEFs virksomhetsstyring.

Stiftelsen SINTEF ble etablert i 1950 av NTHs professorråd. Stiftelsen SINTEF er i dag konsernspiss og morforetak i SINTEF, (eierandeler pr. 31.12.2021):

- **FORSKNINGSAKSJESELSKAPER MED GRUNNBEVILGNING FRA STATEN**
 - SINTEF AS (100%)
 - SINTEF Ocean AS (71,5%)
 - SINTEF Energi AS (61%)
 - SINTEF Manufacturing AS (50,06%)

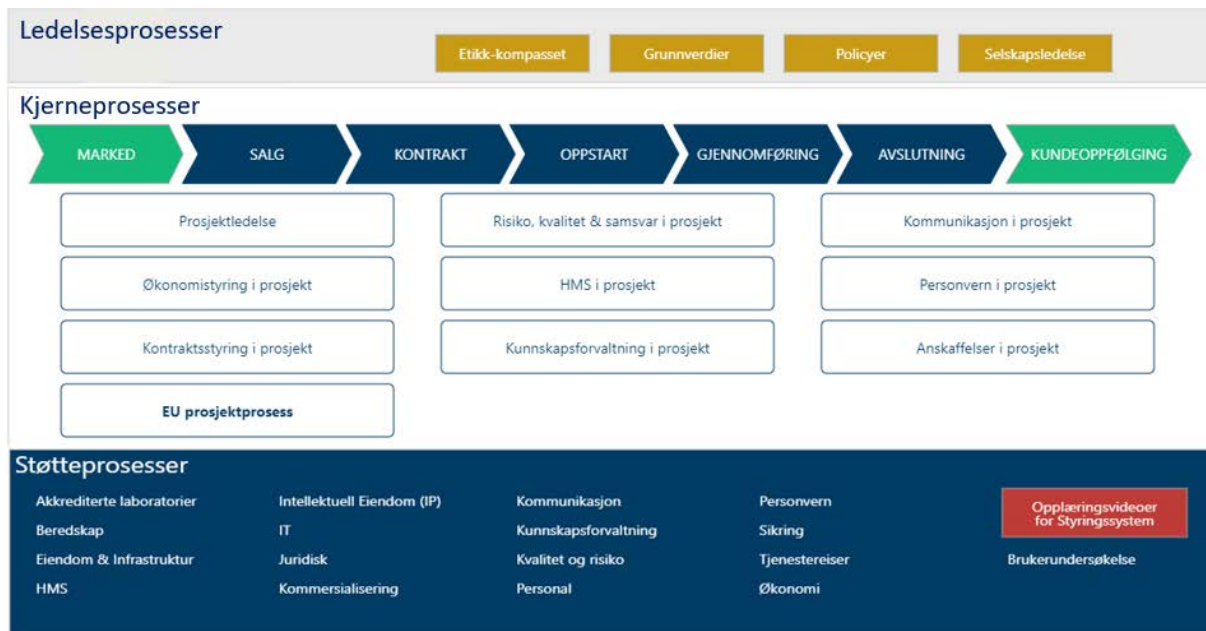
- **ØVRIGE DATTERSELSKAPER**
 - SINTEF Holding AS (100%)
 - SINTEF TTO AS (100% gjennom SINTEF Holding AS)
 - SINTEF Venture AS (100%) (SINTEF Holding (73,7%) / SINTEF Energi (14,3%) / SINTEF Ocean (7,4%) / SINTEF AS (4,6%))
 - SINTEF Narvik AS (66,66% gjennom SINTEF AS)
 - SINTEF Helgeland AS (56% gjennom SINTEF AS)
 - SINTEF Nord AS (100% gjennom SINTEF Ocean AS)
 - SINTEF Aalesund AS (100% gjennom SINTEF Ocean AS)
 - SINTEF Eiendom Holding AS (100%), med datterselskapet
 - Torgardsvegen 12 AS (100%)
 - SINTEF Sustainability Accelerator Fund (SAF) AS (100%)

SINTEF har noen tilknyttede selskaper med eierandeler under 50%. De største er SINTEF Norlab AS (35%) som eies av SINTEF Holding AS og RISE Fire Research (30%), og SINTEF Flowtech (25%) som eies av SINTEF AS.

Stiftelsen har også en portefølje av oppstartsbedrifter eiet direkte eller indirekte av SINTEF Venture AS, under forvaltning av SINTEF TTO AS.

Stiftelsen SINTEF eier også kontor- og laboratoriebygg i Trondheim og Oslo til en samlet anslått verdi på ca. 1,4 MRD NOK, samt betydelig forskningsinfrastruktur i laboratorier i tett samarbeid med NTNU.

Prinsippene for virksomhetsstyring i Stiftelsen SINTEF har i de siste 10-15 årene vært en plattform for kontinuerlig forbedring for i større grad å kunne oppfylle de forventninger som ligger i NUES-anbefalingene og samfunnets utvikling på mange områder. Våre og samfunnets bærekraftambisjoner er førende for hvordan vi styrer og driver vår egen organisasjon og virksomhet. SINTEF skal framstå med profesjonalitet i ledelse og styring, kombinert med innovasjonsevne og ubyråkratiske beslutningsstrukturer. Bildet under er en illustrasjon på styringssystemet, med ledelses- kjerne- og støtteprosesser.



Oversikt over styringsstruktur i Stiftelsen SINTEF.

Stiftelsen SINTEF sine sentrale organer er styret og rådet. Styret er stiftelsens øverste organ, mens rådet er rådgivende for styret med myndighet som angitt i stiftelsesloven og SINTEFs vedtekter. Rådet har som oppgave å føre tilsyn med at stiftelsens formål fremmes i samsvar med vedtektene og rådets egne beslutninger. Rådet er også tillagt en rolle som rådgivende organ for styret. Rådets funksjon og sammensetning er nærmere beskrevet i seksjon 8.

Styrets myndighet er fastlagt i henhold til Stiftelsesloven, og strukturen avviker dermed betydelig i forhold til selskaper som opererer etter aksjeloven. Styret i Stiftelsen er konsernstyre i SINTEF. Virksomheten i de underliggende forskningsaksjeselskapene er regulert i vedtekter, aksjonærvtaler, konsernavtaler og styreinstruksjoner som inkluderer ansvarsfordelingen og fullmaktkart for konsernsjef og administrerende direktører i datterselskapene. Det er i disse dokumentene nedfelt prinsipper for

konsernstyring og for koordinering med beslektede virksomheter i samsvar med SINTEFs overordnede mål og strategi.

Forskningsaksjeselskaper er de enhetene som kvalifiserer for grunnbevilgning fra Forskningsrådet og har vedtektsfestet at det ikke kan utdeles utbytte. Fra 2020 har SINTEF mottatt grunnbevilgningen som en felles konserntildeling.

Stiftelsen SINTEF har en valgkomité. Dens sammensetning, rolle og myndighet er beskrevet i seksjon 7 i denne rapporten.

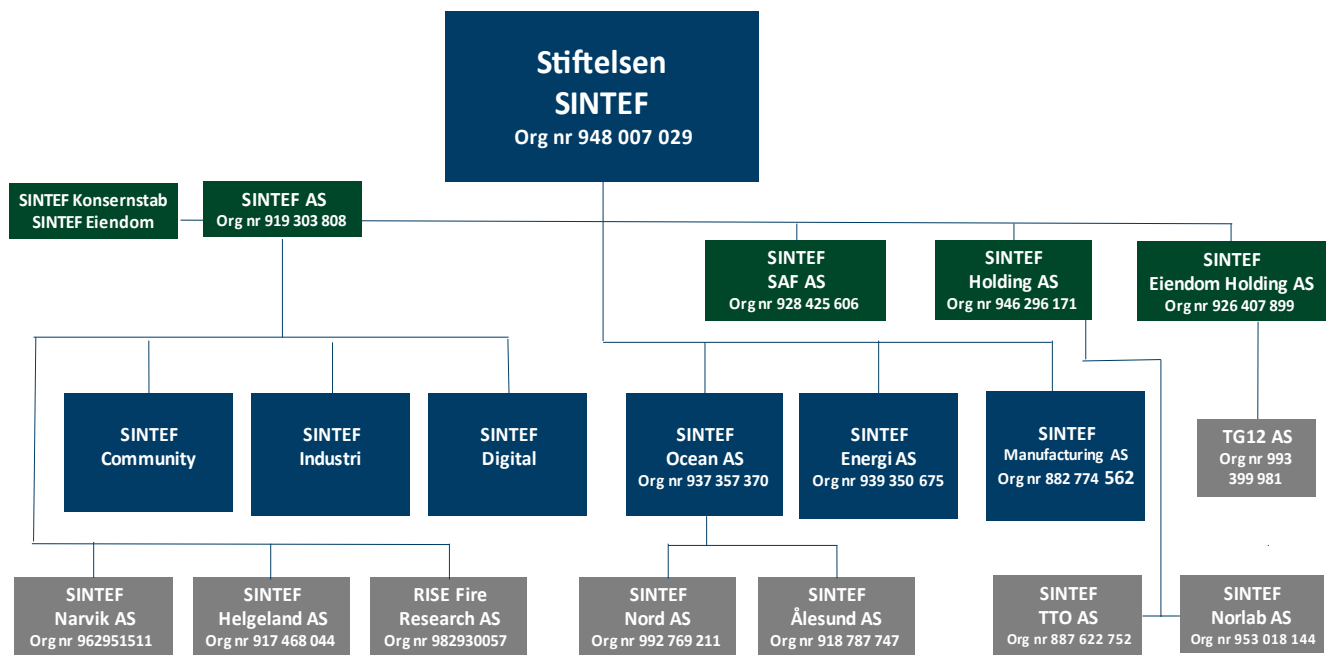
Konsernsjefen utøver den daglige drift i henhold til Stiftelsens vedtekter, konsernavtaler og ellers i henhold til Stiftelsesloven og Lov om aksjeselskaper. Konsernsjefen har fullmakt til å handle på stiftelsens vegne, med unntak av kjøp, salg og pantsettelse av fast eiendom og kjøp og salg av selskaper. For SINTEF AS er det gjennomgående styre med konsernstyret i Stiftelsen SINTEF. For de øvrige forskningsaksjeselskapene er konsernsjefen i SINTEF styreleder.

Konsernledelsen i SINTEF er ansvarlig for strategisk ledelse av den samlede virksomheten.

Eksternrevisor velges av Rådet mens internrevisor velges av styret. Revisorfunksjonen er beskrevet i seksjon 15.

Dagens SINTEF er et resultat av en lang rekke sammenslåinger gjennom stiftelsens historie. De største tilvekstene skjedde med fristillingsprosessen i 1985/86 da Stortinget frstilte flere forskningsinstitutter og SINTEF inngikk avtale om å skape et teknisk-industrielt forskningskonsern i Trondheim. Det ble valgt en modell med forskningsaksjeselskaper med SINTEF som majoritetseier og brukerrepresentanter som minoritetseiere. I 1993 ble Sentralinstituttet for industriforskning i Oslo med i SINTEF og i 2006 ble Norges Byggforskingsinstitutt (NBI) med i SINTEF. Forskningsaktiviteten i SINTEF AS var en del av Stiftelsen frem til 2017, men ble fisjonert ut som eget selskap fra 2018 som del av en sammenslåing av flere institutter.

Bildet nedenfor er gjeldende organisasjonskart.



Stiftelsen SINTEF eier forskningsaksjeselskaper, andre datterselskaper, eiendommer og finanskapital. Det er etablert husleieavtale mellom Stiftelsen som eier og SINTEF AS som leietaker, og det er inngått konsernavtaler med forskningsaksjeselskapene.

Formålet med konsernavtalene er å regulere gjennomføringen av en koordinering innenfor SINTEF samt å videreutvikle en felles kultur og identitet, samtidig som forskningsaksjeselskapene sikres tilgang til SINTEF-kompetanse og administrative fellestjenester. Dette for å oppnå en best mulig utnyttelse av SINTEFs felles ressurser og for å sikre at SINTEFs felles målsetninger, strategier, prinsipper for virksomhetsstyring med policyer, etiske regler og standarder, forretningsplaner mv blir gjennomført. Forskningsaksjeselskapenes evne til å realisere sitt formål styrkes ved at virksomheten utøves innenfor rammene av SINTEFs strategiske ledelse og også koordineres med beslektet virksomhet innen SINTEF. Det er også nedfelt i vedtektene og aksjonæravtalene at forskningsaksjeselskapenes virksomhet koordineres med SINTEFs overordnede mål og strategi.

Forskningsaksjeselskapene har egne styre med betydelig ekstern representasjon, fra kunder, NTNU og universitetet i Oslo. SINTEF AS er heleiet av Stiftelsen, mens de øvrige har minoritetseiere i tillegg til SINTEF som majoritetseier.

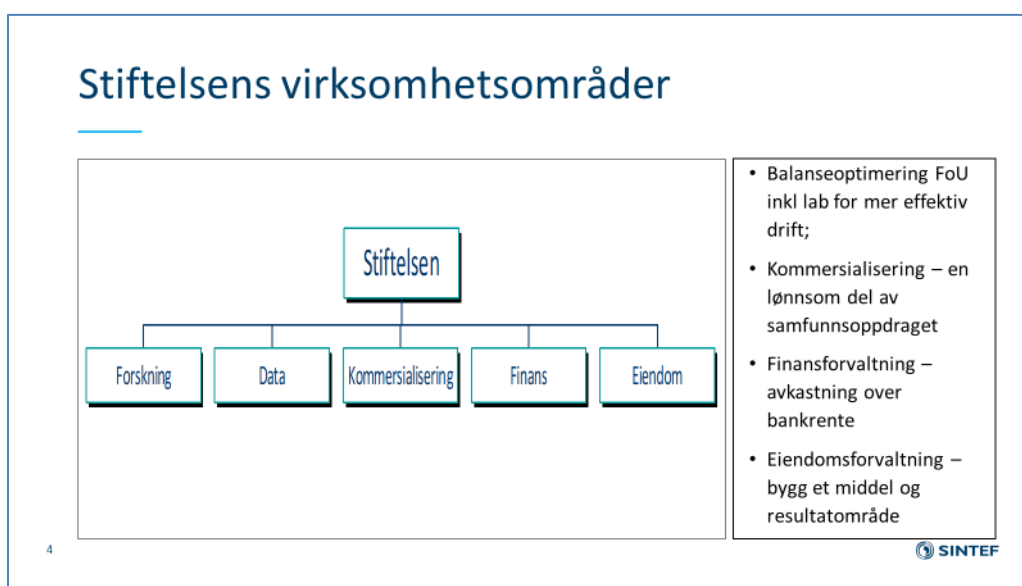
SINTEF AS består av de tre forskningsinstituttene SINTEF Community, SINTEF Industri og SINTEF Digital. Hvert av disse instituttene har et eget instituttråd med betydelig ekstern representasjon fra kunder, NTNU og Universitetet i Oslo.

Konsernstab og SINTEF Eiendom er også organisert i SINTEF AS og leverer fellestjenester i henhold til konsernavtalene.

Kommersialiseringsvirksomheten er organisert i SINTEF TTO AS som er 100% eid av Stiftelsen SINTEF gjennom SINTEF Holding AS.

Forskningsaktiviteten i datterselskapene SINTEF Nord AS og SINTEF Ålesund AS er i stor grad koblet til SINTEF Ocean AS, og virksomheten søkes samordnet innenfor rammene av god virksomhetsstyring. SINTEF Narvik AS er koblet til SINTEF Community mens SINTEF Helgeland AS og SINTEF Flowtech AS er koblet til SINTEF Industri. Stabstjenester til datterselskapene betjenes primært av tilhørende instituttstab utover egne ressurser. Konsernstab bistår ved behov.

Stiftelsen SINTEF sin virksomhet er fordelt på fem områder, Forskning og utvikling, data, kommersialisering av forskning gjennom datterselskaper, finansforvaltning og eiendomsforvaltning, som illustrert i bildet nedenfor. Styret behandlet hovedelementer og kjerneproblemstillinger for formuesforvaltning i 2018 og protokollerte at det gir god retning og et godt grunnlag for videre arbeid med formuesforvaltning i Stiftelsen. En ny versjon av 'Formuesforvaltning i SINTEF' planlegges i løpet av 2022.



Rapportering etter 15 punkter i Norsk anbefaling for eierstyring og selskapsledelse (NUES)

1 Redegjørelse for eierstyring og selskapsledelse

Styret har besluttet at det skal utarbeides en årlig rapport for Stiftelsen SINTEFs (nedenfor kalt SINTEF) virksomhetsstyring som tilfredsstillende deler av NUES-anbefalingen som er relevant for en stiftelse som pr. definisjon er selveiende og ikke har eiere.

Rapporten inneholder informasjon om de deler av vår virksomhetsstyring som er i tråd med NUES-anbefalingen, samt hvilke deler av anbefalingen som ikke er relevant for vår virksomhet. Dersom det er uoverensstemmelser mellom vår virksomhetsstyring og NUES-anbefalingen, er dette angitt spesielt i rapporten.

Normalt vil følgende seksjoner ikke være relevant for SINTEF:

- Seksjon 3 – *Selskapskapital og utbytte*, med unntak av første ledd i anbefalingen
- Seksjon 4 – *Likebehandling av aksjeeiere og transaksjoner med nærstående*, med unntak av fjerde og femte ledd.
- Seksjon 5 – *Fri omsettelighet*
- Seksjon 6 – *Generalforsamling*
- Seksjon 14 – *Selskapsovertakelse*

I øvrige seksjoner vil det forekomme tilpasninger av anbefalingene der det er naturlig.

SINTEF har ingen eiere, men står ansvarlig overfor vårt formål og vårt samfunnsoppdrag generelt. En sentral forutsetning for vår virksomhetsstyring er å sørge for å beskytte SINTEFs uavhengighet og integritet slik at det blir mulig å oppfylle vårt formål. Samtidig må vi sikre at vi har en sterk legitimitet både hos våre interessenter og nasjonale og internasjonale myndigheter, samt i samfunnet som helhet.

Selv om stiftelser mangler den eierkontroll som finnes i selskaper med eiere, er stiftelser underlagt offentlig kontroll av Stiftelsestilsynet i henhold til Stiftelsesloven. I tillegg utøves kontroll av SINTEF gjennom arbeidet i SINTEFs Styre og SINTEFs Råd, samt våre eksterne revisorer.

SINTEFs grunnverdier, etiske retningslinjer og bidrag til bærekraft

SINTEFs formål er å bidra til utvikling av samfunnet gjennom å utføre forskning innenfor naturvitenskap, teknologi og helse- og samfunnsfag. Vår visjon er "Teknologi for et bedre samfunn", og det innebærer at SINTEF skal være en pådriver i omstillingen og utviklingen av det norske samfunnet. Dette skal oppnås ved samarbeid med våre oppdragsgivere om innovasjon og verdiskaping.

Våre grunnverdier er:

- Ærlighet
- Raushet
- Mot
- Samhold

SINTEFs virksomhet avhenger av at medarbeiderne følger forretningsetiske og forskningsetiske normer i sitt arbeid i organisasjonen. Vår adferd overfor hverandre, våre kunder og samarbeidspartnere skal være preget av vår etikk og grunnverdier. De skal være forpliktende for alle – både medarbeidere og ledere.

SINTEF har utarbeidet omfattende etiske retningslinjer ("Etikk-kompasset") for vår virksomhet, som omfatter både forskningsetikk, forretningsetikk og relasjonsetikk. Retningslinjene er tilpasset SINTEFs grunnverdier og møter samfunnets forventninger til vår virksomhet. Nytt Etikk-kompass ble utarbeidet i 2020. SINTEFs opplæringsansvar i etikk er ivaretatt gjennom fire ulike etikkmoduler som inngår i etablerte kurs drevet i regi av SINTEF-skolen.

SINTEF har i mange år hatt et eget internt etikkombud. SINTEF har utarbeidet prosedyren *Rutine for varsling i SINTEF*, og Retningslinjer for SINTEFs Redelighetsutvalg. Redelighetsutvalget ble opprettet i 2020.

SINTEF er medlem av UN Global Compact siden 2009 og leverer en årlig rapport om hvordan vi bidrar til bærekraftig utvikling gjennom vår forskning og innovasjon og lever opp til bærekraftambisjonene i vår egen organisasjon. SINTEF har også vært medlem av Transparency International siden 2009.

2 Virksomhet

SINTEFs formål er å "*bidra til utvikling av samfunnet gjennom å utføre forskning innenfor naturvitenskap, teknologi (herunder også bygg- og anleggsgfag), og helse- og samfunnsfag i samarbeid med Norges teknisk-naturvitenskapelige universitet*" (NTNU). I SINTEFs vedtekter §2 utdypes dette med at "*Formålet realiseres gjennom oppbygging av egen kompetanse på høyeste nivå og et tett samvirke med NTNU, og i samarbeid med næringsliv, forvaltning og andre forsknings- og utdanningsinstitusjoner. SINTEF har ikke erverv til formål. Stiftelsen kan delta i forskningsforetak som ikke har erverv til formål og i foretak som i hovedsak er basert på SINTEF-konsernets forskningsresultater.*" De komplette vedtektene er tilgjengelige på våre eksterne websider på www.sintef.no.

3 Selskapskapital og utbytte

Pr 31.12.2021 hadde Stiftelsen SINTEF en egenkapital på 2 731 millioner kroner. Styret gjennomgår løpende Stiftelsens regnskap og balanse, sett i lys av SINTEFs mål, strategier og risikoprofil. Styret anser at egenkapitalsituasjonen er tilfredsstillende.

Overskudd i SINTEF brukes til å styrke virksomhetens soliditet og evne til innovasjon. Det kan ikke tas utbytte og alt overskudd føres tilbake til virksomheten i form av kompetansebygging og investeringer i infrastruktur og strategiske satsinger.

SINTEFs styre er spesielt opptatt av at SINTEF skal ha en lønnsomhet over en konjunktursyklus på minimum 5% driftsmargin for å utvikle virksomheten og for å realisere formålet på kort og lang sikt.

De øvrige deler av NUES-anbefalingen for denne seksjonen er ikke relevant for SINTEF, som er en selveiende stiftelse.

4 Likebehandling av aksjeeiere og transaksjoner med nærstående

Ettersom SINTEF ikke er et selskap med aksjeeiere er de deler av denne seksjonen som omhandler likebehandling av aksjeeiere ikke relevant for Stiftelsen direkte, men Stiftelsen er majoritetseier i

flere datterselskaper hvor vi har minoritetseiere. SINTEF er opptatt av å likebehandle alle aksjeeiere og det er inngått aksjonæravtaler med minoritetseierne i forskningsaksjeselskapene. Det er også inngått konsernavtaler som sikrer effektiv styring og ledelse av konsernet SINTEF.

Avtaler som inngås mellom SINTEF og et styremedlem eller konsernsjef krever styrets godkjenning. Tilsvarende skal avtaler som inngås mellom SINTEF og en tredjepart hvor et styremedlem eller konsernsjef har interesser også godkjennes av styret. Styrets behandling av slike avtaler er regulert av Stiftelsesloven.

5 Fri omsettelighet

Ettersom Stiftelsen SINTEF er en stiftelse uten aksjer eller eiere, er ikke spørsmålet om omsettelighet av selskapets aksjer relevant.

6 Generalforsamling

Ettersom Stiftelsen SINTEF er en stiftelse uten aksjer eller eiere, finnes det ingen Generalforsamling i SINTEF. Stiftelseslovens §30 innebærer at Styret har samme overordnede myndighet og rolle som generalforsamlingen i et aksjeselskap har etter aksjeloven. Stiftelsen SINTEF har også et Råd, men Rådet dekker ikke de funksjoner som tilligger Generalforsamlingen etter NUES-anbefalingen, og Rådets funksjon er derfor beskrevet i seksjon 8 nedenfor.

7 Valgkomité

Valgkomiteen i Stiftelsen SINTEF består av tre medlemmer utpekt av og fra SINTEFs Råd, se seksjon 8 nedenfor. Rådets ordfører er valgkomiteens leder. Medlemmene velges av Rådet for to år, dog begrenset av funksjonstiden i Rådet. Det er anledning til gjenvalg to ganger.

Valgkomiteen skal foreslå de fire kandidatene til SINTEFs styre som skal utpekes av Rådet i henhold til vedtektenes §4.2.

Valgkomiteen består for tiden av følgende personer:

- Anne Borg
- Erik Sauar
- Line Henriette Holten

8 Bedriftsforsamling og styre, sammensetning og uavhengighet

SINTEFs styre består av 9 medlemmer.

- 2 av styrets medlemmer samt et varamedlem utpekes av NTNU blant personer med hovedstilling ved NTNU.
- 4 styremedlemmer og to varamedlemmer skal være fra næringsliv eller offentlig forvaltning. Disse utpekes av SINTEFs Råd.
- 3 styremedlemmer til styret skal være fast ansatte i SINTEF AS og velges etter bestemmelsene om ansattes styrerepresentasjon i Aksjeloven.

Styrets leder og nestleder utpekes av SINTEFs Råd. Alle valg gjelder for to år ad gangen, med adgang til gjenvalg to ganger. For styrets leder kan dette fravikes for ett ekstra gjenvalg. Det er ingen tidsbegrensning for ansattevalgte styremedlemmer.

Styret er beslutningsdyktig når minst halvparten av styremedlemmene inklusive styreleder eller nestleder er til stede og deltar i styrebehandlingen. En beslutning krever at flertallet av de

styremedlemmer som deltar i behandlingen av en sak har stemt for. Ved stemmelikhet gjelder det som møteleder har stemt for.

SINTEFs styre består for tiden av:

- Medlemmer:
 - Styreleder Walter Qvam
 - Nestleder Øyvind Weiby Gregersen
 - Arne Birkeland
 - Hanne Refsholt
 - Siri Forsmo
 - Kristin Misund
 - Bård Myhre
 - Ole Swang
 - Maria Gellein
- Varamedlemmer
 - Aslaug Hagestad Nag
 - Ingelin Steinsland
 - Erlend Skagseth
 - Jan David Ytrehus
 - John Erik Lein
 - Terje Mugaas

SINTEFs Råd består av 28 medlemmer.

Av disse skal 25 oppnevnes av NTNUs styre:

- 11 medlemmer, inkludert NTNUs rektor, samt 4 varamedlemmer, skal velges blant ansatte med hovedstilling ved NTNU.
- 2 medlemmer, samt 1 varamedlem, oppnevnes etter forslag fra Det matematisk-naturvitenskapelige fakultet ved Universitetet i Oslo.
- 3 medlemmer, samt 2 varamedlemmer, oppnevnes etter forslag fra Næringslivets Hovedorganisasjon.
- 2 medlemmer, samt 1 varamedlem, oppnevnes etter forslag fra Landsorganisasjonen i Norge.
- 2 medlemmer, samt 1 varamedlem, oppnevnes etter forslag fra Tekna – Teknisk-naturvitenskapelig forening.
- 5 medlemmer, samt 2 varamedlemmer, oppnevnes etter forslag fra SINTEFs styre.

I tillegg skal 3 medlemmer med personlige varamedlemmer velges av og blant de ansatte i forskningsaksjeselskapene i SINTEF-konsernet.

Styret ved NTNU oppnevner ordfører og varaordfører i Rådet, blant Rådets medlemmer.

Rådet skal føre tilsyn med at stiftelsens formål fremmes i samsvar med vedtektene og rådets egne beslutninger, og det skal være styrets rådgiver. Rådet holder møter minst to ganger i året. For øvrig innkalles til møte i Rådet når ordføreren finner det nødvendig, eller når minst fem av dets medlemmer forlanger det. Rådets møter ledes av ordfører eller varaordfører i dennes fravær. Rådet er beslutningsdyktig når minst halvparten av dets medlemmer inklusive ordfører eller varaordfører er til stede. Med mindre noe annet følger av uttrykkelig bestemmelse i vedtektene krever en beslutning at flertallet av de rådsmedlemmer som deltar i behandlingen av en sak, har stemt for. Ved stemmelikhet gjelder det som møteleder har stemt for. I de tilfeller hvor vedtektene stiller krav om

2/3 flertall, beregnes flertallet ut fra de medlemmer som deltar i behandlingen av en sak, med mindre noe annet følger av uttrykkelig bestemmelse.

Funksjonstiden for rådets medlemmer er fire år. Det er adgang til gjenoppnevning/gjenvalg, men med begrensning til åtte års sammenhengende funksjonstid. Regelen om maksimal funksjonstid gjelder ikke der rektor i annen egenskap har vært medlem av rådet.

Rådet har følgende oppgaver:

- Velge styrets leder, nestleder og øvrige medlemmer med varamedlemmer slik som angitt i vedtektenes § 4 nr. 2. Rådet kan med 2/3 flertall avsette styremedlemmer når vilkårene i stiftelsesloven § 29 annet ledd er oppfylt. Nytt styremedlem skal da velges i samsvar med § 4 nr. 2
- Gi råd til styret om større utvidelser, innskrenkninger eller omlegginger av virksomheten, spesielt slike som berører større personalgrupper, som krever større investeringer eller antas å medføre særlig økonomisk risiko
- Gi råd til styret i spørsmål om strategi og utviklingsplaner
- Få seg forelagt til orientering styrets driftsplaner for den følgende planperiode og eventuelt avgi uttalelse overfor styret om dette
- Få seg forelagt årsregnskapet for stiftelsen og konsernet til orientering
- Fastsette godtgjørelse til styrets medlemmer
- Velge stiftelsens revisor
- Velge medlemmer til valgkomiteen
- Beslutte omdanning av stiftelsen i henhold til styrets forslag

SINTEFs Råd består pr. 01.01.2022 av:

- Anne Borg, Ordfører, NTNUs Rektor, oppnevnt etter forslag fra NTNU
- Prorektor Tor Grande, varaordfører, NTNU, oppnevnt etter forslag fra NTNU
- Prorektor, Toril Nagelhus Hernes, NTNU, oppnevnt etter forslag fra NTNU
- Dekan, Tine Arntsen Hestbek, NTNU, oppnevnt etter forslag fra NTNU
- Professor Kari Nyland, NTNU, oppnevnt etter forslag fra NTNU
- Prodekan Alenka Temeljotov-Salaj, NTNU, oppnevnt etter forslag fra NTNU
- Prodekan Brita Pukstad, NTNU, oppnevnt etter forslag fra NTNU
- Prodekan Magnus Rønning, NTNU, oppnevnt etter forslag fra NTNU
- Professor Arild Gustavsen, NTNU, oppnevnt etter forslag fra NTNU
- Prodekan Terje Lohndal, NTNU, oppnevnt etter forslag fra NTNU
- Dekan Ingrid Schjølberg, NTNU, oppnevnt etter forslag fra NTNU
- Direktør Vebjørn Bakken, UiO, oppnevnt etter forslag fra UiO
- Viserektor Per Morten Sandset, UiO, oppnevnt etter forslag fra UiO
- Direktør Katrine Vinnes, Norsk Industri, oppnevnt etter forslag fra NHO
- Viseadm. Direktør Anniken Haugland, NHO, oppnevnt etter forslag fra NHO
- Adm. direktør Øystein Eriksen Søreide, Abelia, oppnevnt etter forslag fra NHO
- Førstesekretær Julie Lødrup, LO, oppnevnt etter forslag fra LO
- Spesialrådgiver Kjetil Staalesen, LO, oppnevnt etter forslag fra LO
- President Lars Olav Grøvik, Tekna, oppnevnt etter forslag fra Tekna
- Generalsekretær Line Henriette Holten, Tekna, oppnevnt etter forslag fra Tekna
- Konsernsjef Grethe Bergly, Multiconsult, oppnevnt etter forslag fra SINTEFs styre
- CEO Kimberly Mathisen, C4IR, oppnevnt etter forslag fra SINTEFs styre
- Senior Vice President Håvard Moe, Elkem Technology, oppnevnt etter forslag fra SINTEFs styre

- CEO Erik Sauar, Cenate AS, oppnevnt etter forslag fra SINTEFs styre
- Partner Eivind Bergsmyr, Viking Venture, oppnevnt etter forslag fra SINTEFs styre
- Forsker Astrid-Sofie Vardøy, SINTEF, valgt av og blant de ansatte i SINTEFs forskningsaksjeselskaper
- Senioringeniør Bendik Sæggrov-Sorte, SINTEF, valgt av og blant de ansatte i SINTEFs forskningsaksjeselskaper
- Forsker Ragnhild Lundmark Daae, SINTEF, valgt av og blant de ansatte i SINTEFs forskningsaksjeselskaper

9 Styrets arbeid

Styret er Stiftelsen SINTEFs øverste organ og utøver som konsernstyre stiftelsens eierinteresser i hel- og deleide datterselskaper. Styrets og styreleders rettigheter, plikter og ansvar er regulert i SINTEFs vedtekter, stiftelsesloven, aksjeloven og styreinstruksen, Regnskapsloven og annet relevant lovverk.

Styret skal sørge for forsvarlig forvaltning og organisering av virksomheten i Stiftelsen SINTEF og SINTEF-konsernet. Styret beslutter overordnede policyer, mål og strategier for SINTEF i samarbeid med Konsernsjef. Styret godkjenner SINTEFs forretningsplaner og budsjetter. Styret skal også oppnevne Konsernsjef for SINTEF-konsernet. Hvilke oppgaver Styret skal utføre er angitt i mer detalj i styreinstruksen. Styrets arbeid i 2021 er rapportert til Rådet i rådsmøtene 06.05.2021 og 24.11.2021.

Styreinstruksen angir at Styret skal gi instruksjoner for Konsernsjefens arbeid. Den angir også hvordan styrets møter skal organiseres, herunder regler for referatføring fra styrets møter og eventuelle møter i arbeidsgrupper nedsatt av Styret. Styreinstruksen inneholder også krav til upartiskhet, konfidensialitet, og korrekt opptreden og ledelse.

Styret utarbeider en årsplan/ aktivitetsplan/ møteplan hvert år. Normalt avholdes 6 møter hvert år. Ytterligere møter avholdes ved behov. I 2021 ble det avholdt følgende styremøter:

1. 11. februar
2. 24. mars
3. 6. mai
4. 15. juni
5. 20. september
6. 21. oktober
7. 24. november

Deltakelsen på styremøtene var stort sett fulltallig.

Møte nummer 3 og 7 ble avholdt i tilknytning til møte i SINTEF Råd. Det ble i tillegg avholdt strategisamling med konsernledelsen 15. september.

Styret besluttet i mai 2021 å etablere et underutvalg fra styret, Revisjons- og sikringsutvalg' for å styrke styrets arbeid innenfor finans og spesielt sikring og informasjonssikkerhet. Utvalget har hatt ett møte i oktober 2021. Det er etablert eget mandat for utvalgets rolle, ansvar og oppgaver. Utvalget rapporterer til styret og er planlagt med tre møter i året.

Innkalling og saksdokumenter til styremøtene utarbeides av Administrasjonen og sendes ut senest 1 uke før møtedato. Dersom Styreleder er personlig involvert i eller har personlige interesser i en sak som er til behandling, skal Styret informeres om dette, slik at et annet styremedlem kan lede Styrets behandling av denne saken.

I tillegg til styremedlemmene deltar også SINTEFs Konsernsjef, Visekonsernsjef/CFO, Strategi- og kommunikasjonsdirektør, Direktør Organisasjon og fellestjenester og styrets sekretær på Styrets møter. Også andre ansatte kan inviteres til å delta på møte etter avtale mellom Konsernsjef og Styrets leder.

Konsernsjef i SINTEF er også daglig leder for Stiftelsen SINTEF og SINTEF AS. Alexandra Bech Gjørsv er SINTEFs Konsernsjef. Reidar Bye er SINTEFs Visekonsernsjef/CFO.

10 Risikostyring og intern kontroll

Risikostyring og internkontroll er viktige elementer i SINTEFs virksomhetsstyring. SINTEF har et system med tertialvis risikorapportering. Risikobildet drøftes i ledelse og styre for hvert av forskningsinstituttene, samt i konsernledelsen og Styret. Risikoreducerende tiltak defineres og gjennomføres løpende.

Risikostyring og internkontroll er styrt gjennom egne prosesser i SINTEF-konsernets styringssystem.

SINTEF-konsernet har siden 2016 vært sertifisert etter ISO-standardene ISO9001:2015, ISO14001:2015 og OHSAS18001:2007. Sertifiseringsorgan er DNV-GL. Høsten 2019 gjennomførte DNV-GL resertifiseringsrevisjon etter ISO-standardene ISO9001:2015 og ISO14001:2015, samt sertifiseringsrevisjon etter den nye ISO-standard ISO 45001:2018. Sertifikatene er gyldige fram til februar 2023.

Deloitte er SINTEFs internrevisor og gjennomførte tre internrevisjoner i 2021, innenfor følgende tema: kontrakt- og IP-handtering, stabsprosesser og cyber-sikkerhet.

Det utarbeides halvårsstatus og årsrapport fra internrevisjonen til konsernledelse og styre.

SINTEF har i 2021 arbeidet målrettet for å sikre at alle deler av virksomheten drives i tråd med ny Personopplysningslov (2018) og EUs nye personvernforordning (GDPR). Deloitte gjennomførte en internrevisjon i 2019 og en oppfølgingsrevisjon i 2020 for å evaluere implementering av prosedyrer og policy vedrørende personvern. Avvik er lukket i 2021.

11 Godtgjørelse til styret

Administrasjonen utarbeider et forslag som blir lagt frem for valgkomiteen. Valgkomiteen vurderer forslaget og legger det fram til beslutning i årets første rådsmøte. Tidligere har rådet bestemt at godtgjørelsen til styrets medlemmer skal følge lønnsutviklingen for SINTEFs forskere. Godtgjørelsen er fordelt på en fast årlig ytelse og en sum per oppmøte. Styreleder mottar høyere godtgjørelse. Styremedlemmer mottar utgiftsdekning etter statens reiseregulativ.

Vi viser for øvrig til noter i årsregnskapet.

12 Godtgjørelse til ledende ansatte

Vi viser til redegjørelse i noter til årsregnskapet 2021.

13 Informasjon

Krav og retningslinjer for rapportering av finansinformasjon og annen informasjon til aksjeeiere og verdipapirsentralen er ikke relevant for en stiftelse. Men SINTEF har i alle år gjort slik informasjon tilgjengelig gjennom vår årsrapport som legges ut på vår åpne webside www.sintef.no. Årsrapporten inneholder også informasjon om SINTEFs resultater fra HMS-arbeidet. I tillegg legger SINTEF ut sin årlige bærekraftrapport og årlig rapport til UN Global Compact om vårt arbeid med miljø og samfunnsansvar på samme åpne webside.

14 Selskapsovertakelse

Denne seksjonen er ikke relevant for SINTEF, da enhver endring i styreform og forfatning er regulert i Stiftelsesloven.

15 Revisjon

Eksternrevisjon ble i 2021 utført av revisjonsfirmaet KMPG.

Reglene i Revisjonsloven, Kapittel 5a (*om særlige plikter ved revisjon av foretak av allmenn interesse*) gjelder ikke for Stiftelsen SINTEF. Dette kapitlet gir bestemmelser om åpenhet i rapporteringen og om rotasjon av ansvarlig revisor. SINTEF har likevel bestemt seg for å gjennomføre en revisjonspraksis i tråd med Kapittel 5a i Revisorloven, og styret er pålagt å etterse at vår revisor etterlever disse kravene.

I henhold til Stiftelsesloven skal eksternrevisor produsere en årlig rapport til Styret med sine oppfatninger av hvorvidt SINTEF er blitt styrt i henhold til lovverket, vedtektene og formålet.

Styret har årlig et møte med eksternrevisor uten at Konsernsjef eller andre fra administrasjonen er til stede.

Eksternrevisor skal hvert år gi en presentasjon for Styret over SINTEFs interne kontrollprosedyrer, og påpeke svakheter og foreslå forbedringer.

Eksternrevisor skal hvert år avgi en skriftlig rapport til Styret om hvorvidt Revisorlovens krav til uavhengig og lovmessig revisjon er blitt oppfylt.

Eksternrevisors godtgjørelse er redegjort for i noter til årsregnskapet.

Oslo, 10.02.2022

Walter Qvam
(Styreleder)

Øyvind Weiby Gregersen
(Styrets nestleder)

Siri Forsmo

Hanne Refsholt

Kristin Misund

Arne Birkeland

Ole Swang

Maria Gellein

Bård Myhre

Alexandra Bech Gjørsv
(Konsernsjef)