

[Denne teksten er publisert på SINTEFs nettside.](#)

## **Stiftelsen SINTEF – et uavhengig forskningsinstitutt**

SINTEF er et uavhengig, allmenntilgjengelig forskningsinstitutt med formål å bidra til utvikling av samfunnet gjennom forskning. SINTEFs visjon er «Teknologi for et bedre samfunn».

### **Forskningsetikk som sikrer uavhengighet**

Forskningens uavhengighet er en grunnpilar i forskningsetikken, beskyttet gjennom lover, regelverk og konvensjoner. Dette omfatter blant annet [forskningsetikkloven](#), [forskningsetiske retningslinjer fra De nasjonale forskningsetiske komiteene](#) og [The European Code of Conduct for Research Integrity](#), som SINTEF har sluttet seg til.

Forskningsetikkloven og de generelle forskningsetiske retningslinjer pålegger både den enkelte forsker og forskningsinstitusjonene å påse at all forskning skjer i henhold til anerkjente forskningsetiske normer. Dette inkluderer prinsippet om habilitet.

I forlengelsen av de lovregulerte rammene har SINTEF interne retningslinjer for å sikre at SINTEF og SINTEFs ansatte på aktsomt vis søker å bevare nøytralitet, upartiskhet og uavhengighet så langt det er mulig, og opptrer i henhold til forskningsetiske normer. Regelverket slår fast at forskning handler om å utvikle ny kunnskap, som skal være mulig å vurdere kritisk gjennom fagfelleevaluering eller systematisk etterprøving.

### **SINTEF er en selveiende stiftelse**

SINTEF er en allmenntilgjengelig, selveiende forskningsstiftelse, uten eiere. Ingen myndigheter, oppdragsgivere eller partnere har instruksjonsrett over SINTEFs disposisjoner, og de har heller ikke anledning til å styre resultater av vår forskning.

Ingen kan ta ut økonomisk utbytte eller skyte inn kapital i SINTEF. Økonomiske overskudd investeres i kunnskap, laboratorier, vitenskapelig utstyr og annen infrastruktur for forskning og innovasjon.

### **Er oppdragsforskning uavhengig?**

De samme etiske regler gjelder for oppdragsforskning som for annen forskning, inkludert krav om uavhengighet. Dette er blant annet regulert gjennom forskningsetikkloven fra 2017, som har som formål å bidra til at forskning i offentlig og privat regi skjer i henhold til anerkjente forskningsetiske normer.

SINTEFs forhold til kunder har flere sider, som til dels kan være motstridende. På den ene siden er vi avhengige av kundenes oppdrag og vi arbeider med kundenes problemstillinger. På den andre side er det avgjørende for både SINTEF og for kundene at SINTEF er objektiv, og at våre forskningsresultater er basert på faglig kunnskap og vitenskap. Dette gir en sammenfallende interesse om at SINTEF er- og oppfattes som uavhengig.

I oppdragsforskning er det gjerne slik at problemstillinger, omfang, økonomi og publisering avtales mellom oppdragsgiver og forskere, mens metode, datainnsamling og gjennomføring bestemmes av forskerne. SINTEFs etiske regelverk slår fast at oppdragsgivere ikke på utilbørlig måte kan påvirke forskningsfunn eller resultater. I forskning for bedrifter som involverer utvikling av ny teknologi, patenter eller andre forretningskritiske forhold aksepteres hemmelighet og beskyttelse av immaterielle rettigheter, og forskere har taushetsplikt knyttet til forretningsforhold hos oppdragsgivere. Forskningsresultater publiseres ut fra prinsippet "så åpen som mulig, så lukket som nødvendig".

## Flere tusen oppdragsgivere som krever objektivitet og faglig integritet

Uavhengighet er kritisk viktig for SINTEFs troverdighet som leverandør av forskning. I 2024 utførte SINTEF forskning for mer enn fire milliarder kroner, i omkring 6.300 store og små prosjekter for 3.300 oppdragsgivere. Det innebærer forskning på oppdrag fra alle typer private og offentlige kunder, med ulike interesser. Integritet og objektivitet er avgjørende i slike sammenhenger, like viktig i oppdragsfinansierte prosjekter som i all annen forskning. For kundene er det viktig at SINTEF er kjent for å være uavhengig.

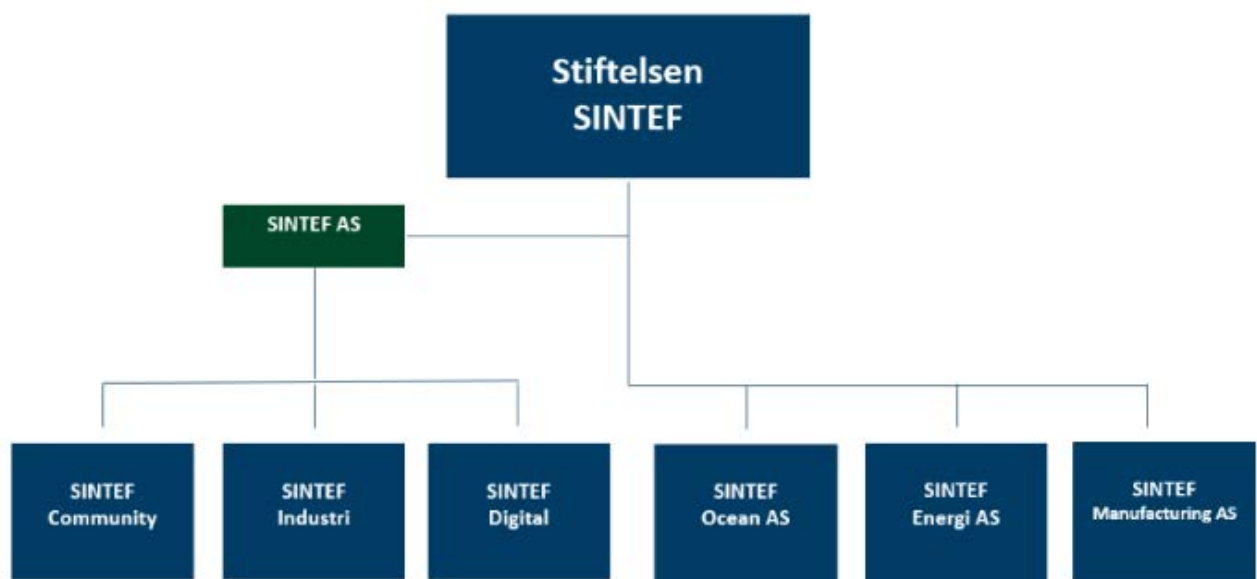
SINTEF har lavere offentlig grunnfinansiering enn andre forskningsaktører i Europa. Grunnbevilgning fra staten utgjør omkring åtte prosent av brutto omsetning. 92 prosent av inntektene kommer fra prosjekter for- og med private og offentlige aktører. Mer enn 70 prosent av prosjektvolumet har medfinansiering fra Norges forskningsråd eller EU. Dette er prosjekter som skaffes gjennom åpen konkurranse.

## SINTEFs organisering

SINTEF er organisert som et konsern, med seks forskningsinstitutter og noen andre datterselskaper. Stiftelsen SINTEF er morforetak og er eneeier eller majoritetseier i alle forskningsinstituttene.

Tre av de seks forskningsinstituttene er 100 prosent eid av Stiftelsen SINTEF (gjennom det heleide datterselskapet SINTEF AS). Tre av forskningsinstituttene har eksterne minoritetsaksjonærer i tillegg til Stiftelsen SINTEF, som er majoritetseier i alle. Den historiske bakgrunnen for dette er at flere norske forskningsinstitutter på 1980-tallet ble fristilt fra staten og fusjonert inn i Stiftelsen SINTEF med ulike brukerorganisasjoner som minoritetseiere. I dag bidrar organisasjonene med kunnskap om næringenes teknologiske utfordringer og dermed til relevans i SINTEFs forskningsaktivitet.

Det er etablert en konsernmodell med vedtekter, aksjonærvtaler og konsernavtaler som gir føringer for felles mål og strategier i Stiftelsen SINTEF og som underbygger formål, uavhengighet og utbytteforbud. Det betyr at kravet til uavhengighet gjelder på lik måte for alle forskningsinstitutter og all forskning i SINTEF.



### Forskningsinstitutter i SINTEF:

- [SINTEF Industri](#) tilbyr høy kompetanse innenfor materialteknologi, bioteknologi, anvendt geovitenskap, anvendt kjemi og biologi. [Laboratorier](#) i Trondheim og Oslo. 550 ansatte. Stiftelsen SINTEF er 100% eier.
- [SINTEF Digital](#) utfører forskning knyttet til digital transformasjon, cybersikkerhet, anvendt matematikk, kommunikasjonsteknologi, kunstig intelligens, robotikk, teknologiledelse og helse. [Laboratorier](#) i Oslo og Trondheim. 460 ansatte. Stiftelsen SINTEF er 100% eier.
- [SINTEF Community](#) er et forskningsinstitutt for bærekraftig utvikling av bygg, infrastruktur og mobilitet, som utfører forskning og utvikling, forskningsbasert rådgivning, sertifisering og kunnskapsformidling. Spisskompetanse og [laboratorier](#) i Trondheim og Oslo. 300 ansatte. Stiftelsen SINTEF er 100% eier.
- [SINTEF Energi AS](#) utfører anvendt forskning som skaper innovative energiløsninger. Forskning og [laboratorier](#) i Trondheim knyttet til energisystemer, fornybar energi, elkraftteknologi, gassteknologi og termisk energi. 310 ansatte. Eiere: Stiftelsen SINTEF (61%), Fornybar Norge (33%), Norsk Industri (6%).
- [SINTEF Ocean AS](#) driver forskning og innovasjon knyttet til havrommet for norsk og internasjonal industri. Ambisjonen er å videreføre Norges ledende posisjon innenfor marinteknisk og biomarin forskning. 380 ansatte, avanserte [laboratorier](#) i Trondheim. Eiere: Stiftelsen SINTEF (71,6%), Norges Rederiforbund (16,2 %), DNV (5,4 %), Norsk Industri (2,7%), Sjøfartsdirektoratet (2,7%), Norges Fiskarlag (0,8%), NHO Sjøfart (0,5%).
- [SINTEF Manufacturing AS](#) er et forskningsinstitutt innenfor manufacturing, med aktivitet fra grunnforskning til industrialisering. Størstedelen av virksomheten er lokalisert i Raufoss industripark, i nært samarbeid med industri. [Laboratorier](#) i Raufoss og Trondheim. 90 ansatte. Eiere: Stiftelsen SINTEF (50,1%), SIVA 10%. Industrivirksomheter på Raufoss<sup>1</sup> 39,9%. I løpet av 2025 blir SINTEF Manufacturing en del av SINTEF Industri, med Stiftelsen SINTEF som 100 % eier.

Styret for Stiftelsen SINTEF er konsernstyre og styre for SINTEF AS. De øvrige tre forskningsaksjeselskapene har egne styrer.

10.03.2025

---

<sup>1</sup> Nammo Raufoss AS (14,4%), Hydro Aluminium AS (6,1%), Benteler Automotive Raufoss AS (6,1%) Kongsberg Automotive AS (5,5%), Raufoss Technology AS (5,5%), Hexagon Composites ASA (2,2%)